



Título com a primeira letra e as letras iniciais de substantivos próprios em maiúsculo, negrito e centralizado, fonte Arial tamanho 14

Nome Completo do Primeiro Autor^(1*); até sete autores⁽²⁾; Nome Completo dos Coautores⁽³⁾; Em negrito e centralizado, fonte Arial tamanho 12.

(1) Instituição; Cidade, Estado, País, CEP (*apresentador, e-mail).

(2) Departamento de Fitossanidade, Engenharia Rural e Solos, Faculdade de Engenharia, Universidade Estadual Paulista (UNESP), Ilha Solteira, SP, Brasil, 15385-000.

(3) Seguir o mesmo exemplo anterior.

RESUMO: O resumo não deverá ultrapassar 250 palavras e deverá conter uma pequena introdução (uma frase), objetivo claro, material e métodos concisos, resultados e discussão breves e conclusão sem repetir os resultados. Todo o texto do trabalho deverá ser Arial tamanho 10, com exceção de título [14], autores [12], afiliações dos autores e referências [9] e rodapés das tabelas e figuras [8]. A descrição dos autores deve ser feita usando a sequência do nome (nomes do meio) e sobrenome, somente com as iniciais maiúsculas, separados por ponto e vírgula (;), em negrito e centralizado. Logo abaixo dos autores descreve-se a identificação e afiliação de cada um deles, conforme o modelo. Respeitar um espaço entre o título, autores, afiliações e antes do início de cada novo item. O resumo expandido deverá ter no máximo de quatro páginas. Todas as margens devem ser de 2 cm e folha em tamanho A4, com espaçamento simples. Para submissão, o arquivo deverá ser salvo em formato PDF e possuir, no máximo, 2 MB.

Termos de indexação: até três, sem repetir as que constam no título.

INTRODUÇÃO

Deverá trazer informações que justifiquem o seu trabalho. Não tem limite de palavras, mas não deverá ser muito longa a ponto de reduzir o espaço dos itens "MATERIAL E MÉTODOS" e "RESULTADOS E DISCUSSÃO", prejudicando o entendimento do seu trabalho.

As citações dentro do texto deverão ser da seguinte forma: (NOGUEIRA, 2017) para um único autor; (SANTOS; TEIXEIRA FILHO, 2016) para dois autores; (NOGUEIRA et al., 2017) para mais de dois autores. No texto corrido deverá ser usado o seguinte formato: Teixeira Filho (2013) para um único autor;

Santos e Teixeira Filho (2016) para dois autores; Nogueira et al. (2017) para mais de dois autores. Somente essas formas poderão ser usadas. Todas as referências citadas no texto deverão ser inseridas no item "REFERÊNCIAS". O último parágrafo da introdução deverá trazer os objetivos do trabalho, de forma clara e sucinta.

MATERIAL E MÉTODOS

Dependendo da natureza do trabalho, uma caracterização da área experimental deve ser inserida, tornando claras as condições em que a pesquisa foi realizada. Quando os métodos utilizados forem os consagrados, apenas a referência bibliográfica bastará; caso contrário, será necessário descrever sucintamente os procedimentos utilizados, adaptações promovidas, etc. As unidades de medidas e símbolos devem ser os do Sistema Internacional (SI). Eventualmente o item "MATERIAL E MÉTODOS" pode ser subdividido, devendo-se proceder da seguinte forma:

Tratamentos e amostragens

O subtítulo deverá ser em negrito, fonte Arial tamanho 10, iniciando na margem esquerda e reservando uma linha em branco antes do mesmo. Não use sublinhado ou itálico.

No texto, as chamadas das tabelas ou figuras deverão obedecer ao seguinte formato: "...o procedimento está descrito na **tabela 1** ou **figura 1**, sendo a chamada apresentada em negrito". Pode-se fazer a chamada também entre parênteses, da seguinte forma: (**Tabela 1**) ou (**Figura 1**).

Quando a largura da coluna permitir, tanto figuras como tabelas devem ser inseridas dentro do texto, respeitando-se sua ordem de apresentação (**Tabela 1**). Quando necessitar de toda a largura da página, elas deverão ser alocadas na última página do resumo expandido (**Figura 1**). Nas tabelas e figuras, usar o mesmo tamanho de letra do texto, com



exceção do rodapé da figura, que deverá ter fonte tamanho 8. Tabelas e figuras são numeradas com números arábicos. Pode ser utilizada fonte 8 no interior das tabelas, mas deve ser utilizado tamanho 10 no título.

Análise estatística

Explicitar os procedimentos estatísticos utilizados, descrevendo o modelo estatístico e teste de comparação de médias, quando for o caso. Tratamentos quantitativos deverão obedecer a procedimentos adequados para tal situação (regressão, por exemplo).

Organização e Configurações

O resumo expandido deve conter título, autores, afiliação dos autores, INTRODUÇÃO, MATERIAL E MÉTODOS, RESULTADOS E DISCUSSÃO, CONCLUSÕES, AGRADECIMENTOS (opcional) e REFERÊNCIAS, reservando-se uma linha em branco antes e depois de cada um deles.

As configurações a serem utilizadas são: papel tamanho A4, margens superior, inferior, esquerda e direita de 2,0 cm, colunas com 8,25 cm de largura e 0,5 cm de espaçamento entre elas. Não altere o tipo e tamanho das fontes ou espaço entre as linhas para adicionar mais texto. Da mesma forma, não altere o tamanho das páginas nem as margens deste modelo e formato geral do texto. Para isso, utilize a opção de colagem "manter apenas texto".

O título se constitui no menor resumo do trabalho, não sendo recomendado utilizar mais do que 15 palavras no mesmo. Se for necessário se referir à fonte financiadora, deve-se colocar como identificador o número arábico "(1)" taxado em sobrescrito ao final do mesmo. Na lista de autores, coloque os nomes completos com as iniciais maiúsculas, identificando cada um com número arábico sequencial, taxado como sobrescrito, e sublinhe o nome do apresentador do trabalho. A(s) fonte(s) financiadora(s) da pesquisa e a identificação dos autores devem ser citadas logo abaixo dos nomes. Uma vez citada por extenso uma instituição, podem ser utilizadas abreviadas nas demais afiliações para a mesma instituição. Incluir e-mail de todos os autores e indicar a condição de bolsistas de agências de fomento junto à identificação dos autores.

No texto, os nomes científicos devem estar em *itálico*. Siglas e abreviaturas, quando usadas pela primeira vez, devem ser precedidas do seu significado por extenso, como no exemplo: Faculdade de Ciências Agrárias e Tecnológicas

(FCAT). Números até dez, devem ser escritos por extenso, a menos que sejam seguidos de alguma unidade de medida ou indiquem figuras ou tabelas.

RESULTADOS E DISCUSSÃO

Como já mencionado anteriormente, tanto tabelas como figuras podem ser inseridas no texto ou logo após o item "REFERÊNCIAS", de acordo com a largura da tabela ou figura. Os resultados não devem ser apenas apresentados, mas também discutidos. Não é recomendado repetir no texto dados que constem das tabelas.

Havendo necessidade, esse item também poderá ser subdividido, como visto em MATERIAL E MÉTODOS.

Figuras e Tabelas

As figuras e tabelas devem ser citadas no texto. Recomenda-se a inserção de figuras no formato JPG, em qualidade média. Figuras coloridas serão permitidas. Entretanto, gráficos devem ser

acompanhados de padrões de símbolos, retículas ou hachuras que permitam a adequada identificação se impressas em preto e branco. Todas as figuras deverão ter resolução máxima de 300 pontos por polegada.

As legendas devem ser posicionadas abaixo das figuras e os títulos de tabelas devem estar acima delas, ambas seguindo o padrão de 0,5 cm de deslocamento. Abreviaturas nas figuras devem ser citadas nas legendas e fazer parte da própria figura, inseridas com o uso de um editor de imagens. **Não use borda ao redor das figuras ou excesso de linhas de grade nas tabelas.**

Se a figura é composta de várias outras menores, utilize letras no canto superior direito de cada uma delas para distingui-las, indicando-as na legenda pelas respectivas letras.

Citações Bibliográficas

As referências devem ser apresentadas conforme normas da ABNT, listando em ordem alfabética dos sobrenomes dos autores. Priorizar artigos de periódicos e livros. Ao listar capítulos de livros, incluir número inicial e final das páginas. Evitar citação de resumos de eventos técnicocientíficos, como este ao qual o resumo está sendo submetido, pois trata-se de bibliografia não revisada tecnicamente.



No caso de mais de dois autores, use no texto "et al." com a data entre parênteses, sem itálico. No caso de várias citações coloque entre parênteses, seguidas de ponto e vírgula, por exemplo: (Sobrenome1 et al., 2005; Sobrenome1;

Sobrenome2, 2007). Na lista de Referências, use "et al." se houver mais de três autores. Use vírgula e espaço antes das iniciais dos nomes dos autores. Citações de páginas encontradas na Internet são permitidas.

O resumo expandido deve ser submetido por meio do email www.epcis.com.br, sendo que o título do email deve conter a seguinte frase: "submissão de resumo expandido intitulado" e anexando o arquivo em formato Word. Na versão final, o tamanho do arquivo em PDF não deverá exceder 2,0 megabytes.

O autor será notificado do resultado da avaliação até o dia **15/10/2018**. Os trabalhos selecionados serão publicados nos Anais do evento e ficarão disponíveis no site do evento.

CONCLUSÕES

Redigir cada conclusão em um novo parágrafo, sem linha em branco entre cada uma delas.

Usar o termo verbal na forma do presente do indicativo e não apenas repetir os resultados.

AGRADECIMENTOS

Os autores podem fazer agradecimentos breves nesse espaço, não no texto nem nos rodapés das páginas ou tabelas.

REFERÊNCIAS

As referências devem ser listadas respeitando as normas vigentes da ABNT e redigidas em tamanho da fonte 9, com um espaço entre cada uma. A literatura citada, incluindo trabalhos citados no texto, quadro(s) ou figura(s), deve ser inserida em ordem alfabética do sobrenome do primeiro autor, da seguinte forma:

a. Periódicos:

BONINI, C.S.B. et al. Produção de forragem e atributos químicos e físicos do solo em sistemas integrados de produção agropecuária. Pesquisa Agropecuária Brasileira, 7: 1695-1698, 2016.

b. Livro:

COSCIONE, A.R.; NOGUEIRA, T.A.R.; PIRES, A.M.M. Uso agrícola de lodo de esgoto: avaliação após a resolução no 375 do CONAMA. Botucatu: FEPAF, 2010. 407 p.

c. Capítulo de livro:

VITTI, G.C.; HEINRICHS, R. Fontes alternativas para o fornecimento de nitrogênio e enxofre. In: G. C. Vitti. (Org.). Nitrogênio e enxofre na agricultura brasileira. 1ed. Piracicaba: ESALQ/USP, 2007, p. 109-160.

d. Trabalho em Anais:

BONINI, C.S.B.; PEDRO, F. G.; LUPATINI, G. C.; ANDRIGHETTO, C.; MATEUS, G. P. Infiltração de água no solo em um sistema integração-lavoura-pecuária floresta após três anos de implantação. In: Congresso Ibérico das Ciências do Solo - CICS 2016, 7, Beja - Portugal. 2016. Livro de resumos. Beja: Sociedade Portuguesa de ciência do solo, 2016. p. 99-103.

e. CD-ROM:

HEINRICHS, R.; VITTI, G. C.; FANCELLI, A. L. Influência do tipo de folha amostrada para avaliação do estado nutricional da cultura do milho (*Zea mays* L.). In: CONGRESSO LATINO AMERICANO DE CIÊNCIA DO SOLO. 13., 1996. Anais. Águas de Lindóia: Embrapa, 1996. CD-ROM

f. Internet:

SAMPA 2015 - III Simpósio de Adubação e Manejo de Pastagens. Disponível em: <<http://www.dracena.unesp.br/#!/eventos/sampa/>>. Acesso em 12 jan. 2017.



Tabela 1 – Número de resumos em cada Seção e total de resumos apresentados nas últimas três edições do EPCiS (hipotético).

Simpósio	Divisão				Total
	1	2	3	4	
I	20	50	50	20	140
II	40	60	60	30	190
III	40	51	30	20	141

(1) Realizado pelo NESP e GENAFERT.

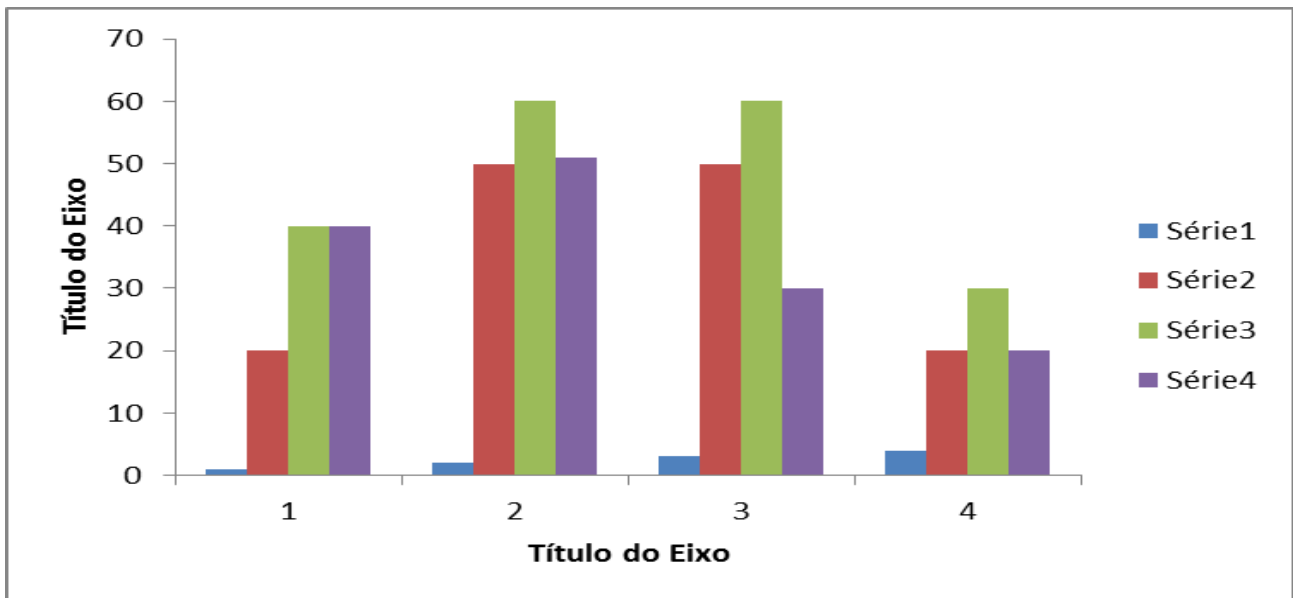


Figura 1 – Número de participantes por categoria: docentes, discentes, profissionais da área e produtores nas últimas quatro edições do SAMPÁ (hipotético).